

季刊

Midorino
Rehabilitation
Hospital

みどり野



CONTENTS

- 2P 新入職員 自己紹介
- 3P ひなまつり特集
- 4P 特集～私の趣味～VOL.4
- 5P 病院内行事
- 6P リハ室リニューアル
- 7P マルちゃんの独り言^⑬
- 8P 医療連携室
病院までのアクセス

vol.
32



医療法人社団 神奈川巨樹の会

みどり野リハビリテーション病院

〒242-0007 神奈川県大和市中央林間2丁目6-17

<http://www.midorino-hp.jp>

新入職者 自己紹介



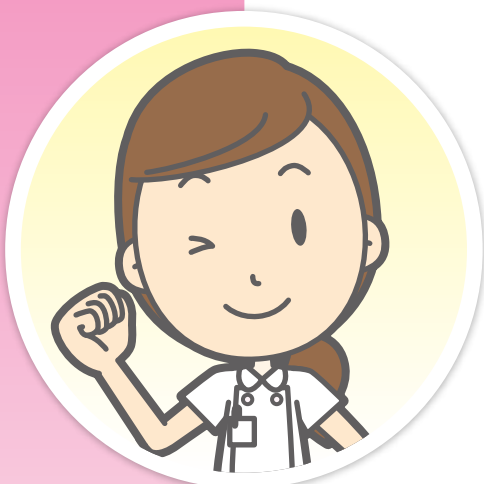
2021年7月より入職しました言語聴覚士の門田(もんだ)と申します。

以前は地元の関西で回復期病院に勤務しておりました。回復期におけるリハビリテーションは患者様にとって非常な重要な期間であるということを実感しました。患者様にとって最適なリハビリテーションが提供できるよう新天地でさらなる知識や技術を身につけていきたいと思っております。ST (Smile Therapist) として患者様の笑顔のために努めて参りますので宜しくお願い致します。

リハビリテーション科 門田

昨年の8月1日よりC病棟で看護補助者としてお世話になっております松本弘です。コロナウィルスの影響で前職の退職を余儀なくされ、色々考えた末、全くの未経験ではありましたが、介護の仕事をしよと決断しました。半年間勤務して、技術的にはもちろん患者様への接し方など、まだまだ足りないところが多いと感じますが、1人でも多くの患者様に安心感を与えられるような介護士になりたいと思います。どうぞよろしくお願ひします。

CW 松本



C病棟配属になりました小林加奈子です。小児科混同病棟の回復期で働いていました。今は中々機会がないですが、フットサルやヨガなど体を動かすことが好きなので運動する機会があれば、声をかけて頂けると嬉しいです。リハビリに励む患者さんを支えニーズに応えながら丁寧なケアを提供できるように頑張ります。色々教えて頂けると嬉しいです。宜しくお願いします。

5階病棟 小林

ひなまつり特集

3月3日 ひな祭りを
このようにお迎えしましたー!



病棟



正面



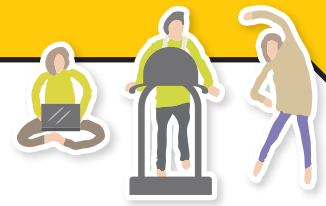
行事食





私の趣味

VOL.4



僕は好奇心旺盛の性格でいろんな趣味があるのですが、その中の一つがカメラで写真を撮ることです。元々、旅行が好きで関東に出てきたばかりのころは色々な所に行きました。経験は大事だと思っているので、若いうちに色々な所へ行きたいというのがあって、歳を取って旅行ができなくなった時に撮った写真を見返るのが今の楽しみの一つです。関東は色々な観光名所やイ

ベントが多いので、地方から出てきて3年たった今でもまだ行きたいところはたくさんあります。直近でやりたい事は世の中の感染症が落ち着いてきたら、海外で絶景と言われてるところへ行って写真を撮ることです。

リハビリテーション科 新垣

私は自他ともに認める「紙くず生産者」です。ビニール袋いっぱいの紙くずを作ります。書いては捨て、書いては捨てるの繰り返し。資源の無駄とも言えます。ですが、コロナ禍での巣籠もり生活にはもってこいの趣味なのです。私は長年、書道(古典)を習っています。今までは毎月の課題を提出期限ギリギリで書いていましたが、コロナ禍では十分な時間がとれます。リビングを占領し床一面を使って書いているとあっという間に一日が過ぎてしまうのです。書道は音楽に似ています。運筆の呼吸・強弱・リズムがあり優れた書には音楽と同じような感動があります。趣味を探している方、日本伝統文化である書道の世界を一緒に楽しみませんか。

看護部 最上



病院内行事

御用納め

毎年、全職員が集まり御用納めを行っておりましたが今年は感染予防のため、職員にはお弁当が配られました。

みんなで食べることはできませんでしたが、自宅で美味しく頂きました！



中身はとても美味しい
ローストビーフ弁当でした

新型コロナウイルスワクチン接種 3回目

希望する職員へのワクチン接種を実施いたしました。事前に接種日を決めていたため、大きな混乱もなくスムーズに実施することができました。

ワクチンを接種しても感染のリスクはあるようです。

気を引き締めていきましょう！



リハ室リニューアル

ドライブシミュレーターとST室がリニューアル致しました！
リニューアル前より環境が整っており、患者様の職場復帰へ向けてリハビリに専念できる空間となっております！

ドライブシミュレーター



ST室



マルちゃんの独り言



ピアノは、何故黒いのか？

「ピアノといえば黒いもの」と誰しも思うのではないでしょか。

白いピアノやXJAPANのYOSHIKIがステージで演奏する際に使用するクリスタルブランドピ（カワイ製）というものがありますが…。

世界中には、2000社を超すピアノメーカーが、あると言われています。

その中で、世界で最もシェア率が高いブランドは、日本のヤマハだそうです。そのシェア率は、驚異の32%、そしてシェア率2位は、カワイです。我々の多くの方は、ピアノといえば黒を想起しますよね。ピアノは最初から黒かったのでしょうか？

実は、ピアノは始めから黒かったわけではないそうです。ピアノの原型と言われるチェンバロの後にはピアノが発明され、ブルジョアの台頭とともに発展していきます。ところが、初期のピアノは木目にニスを塗ったものが主流であり黒い外観ではなかったそうです。日本へ初めてピアノが持ち込まれたのは、江戸時代末期の1823年（文政6年）のこと。持ち込んだのはかの有名なシーボルトです。その時持ち込まれた「スクエア・ピアノ」というテーブルのような形をしたピアノですが、マホガニーで作られた木目の楽器だったそうです。

それでは何故、黒くなったのでしょうか？ピアノが黒い外装になったのは、明治時代に入ってからです。明治時代に入り、やがて日本でもピアノが作られるようになりました。初期の黒塗りのピアノには漆が使われていたそうです。その理由として次のように考えられるといわれています。①湿気の多い日本の気候からピアノを守るため、防湿として施した。②漆を塗ることで高級感を演出した。ヨーロッパでは調度品のひとつだったそうです。一方で、日本ではピアノはステイタスの象徴。そういう意味では、他の家具の中に溶け込んでしまう木目よりも、つややかな黒いボディの方がインパクト大だし、重厚感があります。その後、日本の塗料会社であるカシュー株式会社

が、シューナッツを原料に画期的な塗料を開発しました。これにより、いわば逆輸入のような形で、高価な漆に代わり世界中に使われるようになったそうです。また、ピアノの外観が黒い理由には、以下のような利点も考えられます。③演奏者が引き立つ。黒には心理的に、額縁効果、有彩色をもっとも引き立たせる効果、落ち着きや威厳、高級感、モダンな雰囲気を加える効果があるそうです。つまり、ピアノの黒い外観が、演奏者の色彩を引き立たせ、落ち着きや高級感を演出していたのですね。現在は石油化学の発達により、ポリステルやポリウレタンがピアノの外装に使われています。日本でもローズウッド、ウォルナット、チーク、ミンディー、オーク、マホガニーなど化粧材で仕上げたピアノを発売してきましたが、やはり黒いピアノが圧倒的なシェアを誇っています。もう一つ、黒いピアノが選ばれる理由としては、以下が考えられます。④木目ピアノよりも黒いピアノの方が安い。木目ピアノは薄く削いだ木目の板を表面に張り付けなければならないので、それだけ手間がかかります。しかし、黒いピアノではその必要がなく塗料も安くなったことから、同じ作りのピアノならば黒いピアノのほうが価格を安くできるわけです。黒いピアノが売れる→たくさん売れるから価格も安くできる、という棉もあるでしょう。ただし、昭和30年のはじめ頃までは、日本でもピアノは木目で仕上げから黒い塗装を施していたそうです。その様な眼で、ピアノを眺めてみると、別の面白さが、出てきますね。



医療連携室

医療連携室では、現在7名体制(看護師1名、ソーシャルワーカー6名)で患者様のサポートをさせていただいております。

患者様やご家族様より入退院に関わるご相談をお伺いし、解決に向けてお手伝いいたします。

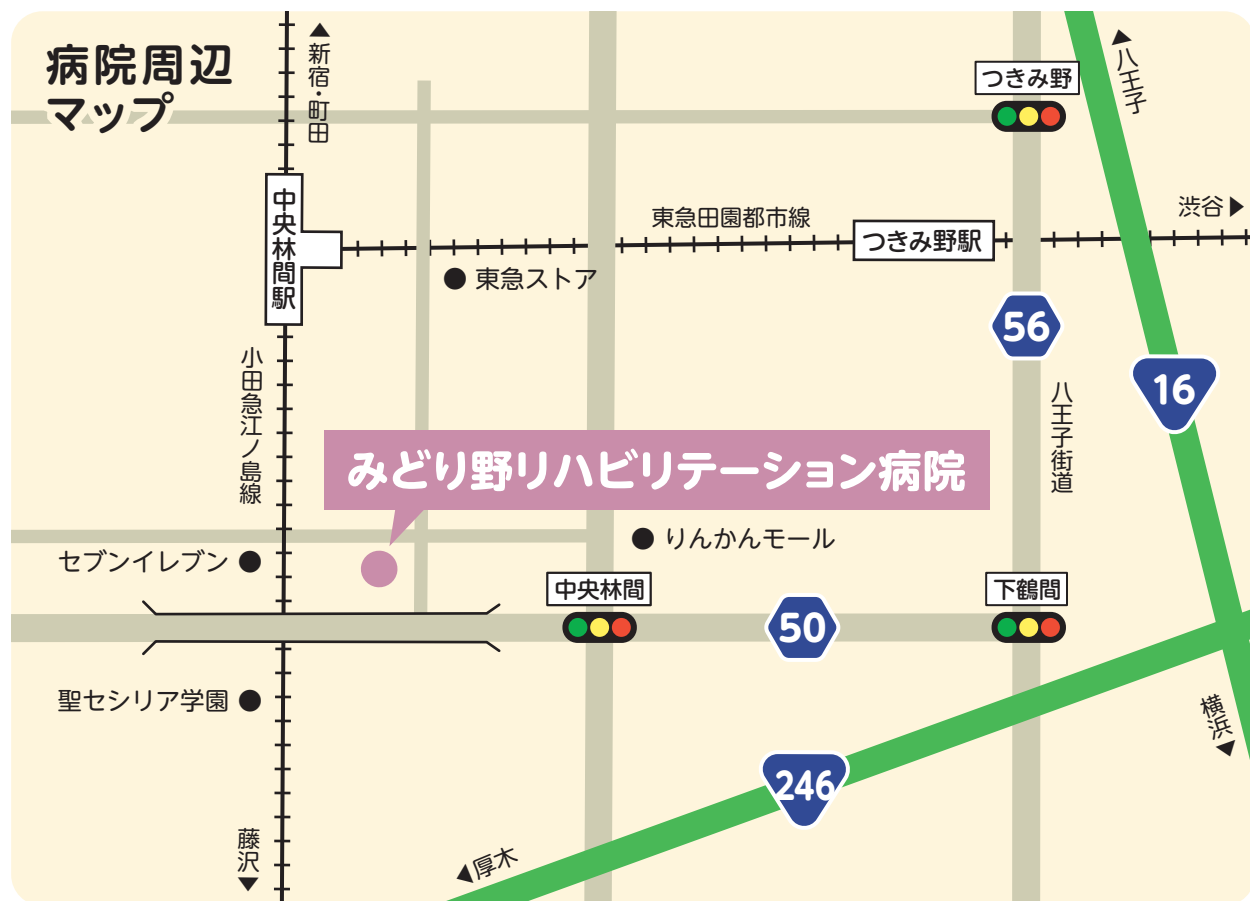
ご不明な点がございましたら、いつでもお気軽にご相談ください。



相談窓口／1階受付

受付時間／9:00～17:00(月曜日～土曜日)

みどり野リハビリテーション病院 医療連携室
(代表) TEL 046-271-1221 FAX 046-271-1220



みどり野リハビリテーション病院 広報誌

季刊みどり野 vol. 32

企画発行

みどり野リハビリテーション病院
広報委員会

〒242-0007
神奈川県大和市中央林間2丁目6-17
TEL 046-271-1221(代表)
FAX 046-271-1220



ホームページはココ